

The
Legend of
Xanadu

風の伝説ザナドゥ

ORIGINAL ROLE-PLAYING GAME
DRAGON SLAYER VIII

いま でん せつ かぜ ふ
今、伝説の風が吹く……

CONTENTS

英雄王アイネアスの伝説	4
登場人物	6
ゲームを始めるために	12
遊び方 コントローラーの操作方法・フィールド編	14
フィールド画面	16
買物のしかた	18
教会	20
フィールド戦闘	21
サイドビュー	22
技の出し方	23
仲間	24
ステータス画面	26
アイコン	28
アイテム	30
武器・防具・パワーアップアイテム	32
初心者に贈る愛のQ&A	35

※ 本マニュアルに記載されている内容は、発売当時のものになります。



えいゆうおう 英雄王アイネアスの伝説

いっせんねん ひととせ
千年の昔。
へいひつ へいわ
平和なイシュタリアに突然の災いが訪れた。

じゃりやう
邪竜ダルダンテイス。
むげん 無限の魔力を秘めたクレーネの石を携え、
おそ 恐るべき魔物の王が、暗黒の世界から飛来したのだ。

じゃりやう
邪竜の魔の手は美しい大地を破壊しつくし、
ひとびと 人々はどうすることもできないまま、逃げ惑った。

すべ 全ての者が絶望にうちひしがれる中、
せい 聖なる剣を携えた勇者、アイネアスが現れた。

アイネアスは九日間に及ぶ長い戦いの末、
見事、邪竜の肩間に聖なる剣を突き立てた。

ひとびと 人々は歓喜し、勇者を王として迎えた。

これが、4百年の歴史を誇るアステル王朝の幕開けである。
邪竜のもたらしたクレーネの石は、王城の高みにそなえられ、
イシュタリア全土をままねく照らした。

すると、不思議なことに、世界中の人々が
特別な修行もなしに、魔法が使えるようになった。
農業、建設、交通…あらゆることが魔法化され、
生活は飛躍的に豊かなものとなった。

そして、一千年の時が流れた。
王都にはいくつもの王朝が興っては滅び、
もはやアイネアスの偉業は伝説の中に埋もれた。

ただ、世界の果てサラダの峰にさらされた邪竜の骨と、
その額に刺さったアイネアスの剣だけが
いにしえの真実を今に残している…

とう じょう じん ぶつ
登場人物

アリオス・アレクトル

AREIOS・ALEKTOR こゑ やまぐちかつべい
声:山口勝平

でんせつ えいゆう まつえい
伝説の英雄アイネアスの末裔。

すじょう かく
その素性を隠し、イシュタリア

おうぐん にめうたい ひゃくきちやう
王軍に入隊、百騎長となる。

いっほん ぎ せい ぎ かん つよ
一本気で正義感が強く、

なにごと まえむ
何事にも前向きに

たいしよ
対処する。



えいゆう **英雄アイネアスの血を引く**
ち ひ
ドラゴンスレイヤーの継承者
けいしやう しゃ

アリオスを助ける仲間たち

ぼうけん とちゅう たよ にん なかま
冒険の途中、頼りになるのが7人の仲間たち。
フィールドで、ボス戦闘で、一緒に戦ってくれる。

フィールド

ステイタスのATTを
オンにしておくと、
近寄った敵を片付けてくれる！
(→21ページ参照)



サイドビュー

すず と なかま とうじょう
鈴を取ると、仲間が登場。
アリオスの動きに合わせて、攻撃と
ジャンプを行う。一定量の
ダメージを受けると、退場することも
あるので、上手に誘導しよう。



ダイモス

DAIMOS

声：江原正士

無敵將軍とあだなされる、
イシュタリア最強の騎士。
アリオスに忠誠を誓う、頼も
しい部下。やや頭が固い？

サイドビューでの攻撃



剣の波動が敵の体を突き抜ける！



ダイモスの親友(悪友?)。
天才的な頭脳を持つ、王
軍の元・軍師。毒舌が玉
にキズ。

ヌース

NOYS

声：塩沢兼人

サイドビューでの攻撃



薬品入りのフラスコを投げつけて、敵を氷づけ！

ソフィア

SOPHIA

声:佐久間レイ

パルティヤ^{しん でん}神殿の^{か れん}可憐な
聖女^{せいじょ}。世界中^{せ かい じゅう}でただひとり、
生まれつき^{ま ほう}魔法を使う^{つか}ことができる。



サイドビューでの攻撃^{こうげき}



聖^{せい}なる光^{ひかり}を^{はっ}発し、アリオスを^{かいふく}回復させる。
モンスターに^あ当てれば、^{こうげき}攻撃に。

パルティヤの^{うつく}美しき^{しんかん}神官^き騎士^き
士^し。ソフィアの^{まも}守り役^{やく}として、^{すぐ}優
れた^{ぶげい}武芸^みを身^みにつけている。

メディア

MEDIA

声:勝生真沙子

サイドビューでの攻撃^{こうげき}



長^{ちやうひ}飛^き距離^{きょり}の^や矢^やで^{とお}遠^とくの^{てき}敵^{てき}を^{ヒット!}ヒット!



リュコス

LYKOS

声: 矢尾一樹

自称・正義の大ドロボー、
自称・世紀の二枚目。

フザけたヤツだが、
頼りになる?
変装が特技。

サイドビューでの攻撃



投げナイフ3連発!早い!



半人前の魔法使い。
大賢者エナスのもと、
ギムノスで修行をつんだ。
活発で、とにかく
元気な女の子。

サイドビューでの攻撃。



炎の玉、発射! 敵に当たると爆発する。

ピュラー

PYRRA

声: 山本百合子

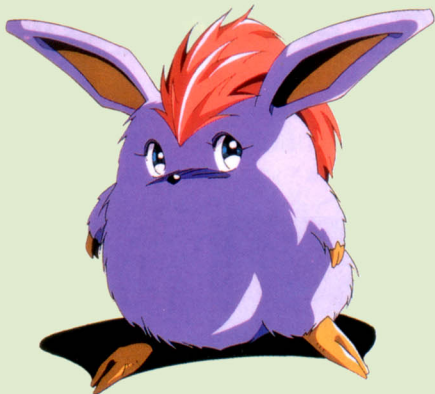


アルゴス

ARGOS

こえ やな だきよゆき
声: 梁田清之

ポラス^{さんち}山地に住む^す善良な^{ぜんりょう}モンスター。
気はやさしくて力^{ちから}持ち。
言葉^{ことば}を話す^{はな}ことは出来^{でき}ないが、
理解^{りかい}することはできる。



ほか
他にも

たよ とう じょう じん ぶつ
頼りになる登場人物が
いっぱい!

メリナ

はつめい か
発明家クリフ

シスターマチア

テオ

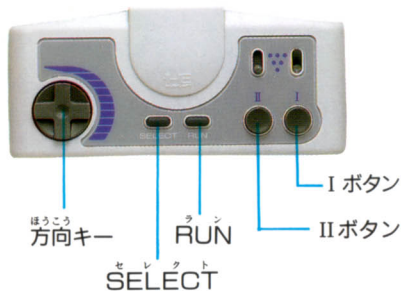
たび
アリオスの旅は

おお ひと ささ
多くの人に支えられているんだ。11



はじめ ゲームを始めるために

コントローラーの名称



き どう が めん 起動画面



ロード・セーブの方法

はじめから



メモリスフィア

女神の手の上にある
スフィアの内容

起動画面で選んだ内容

方向キーの左右で選択



I ボタンで決定
II ボタンでキャンセル

ロードの方法

起動画面で、「つづきから」を選ぶと前回セーブした場所から再開することができます。このときに、方向キーの左右で女神の前にあるメモリスフィアが回転し、好きなセーブデータを選べます(ゲーム中でもアイコンのLOADを選択すると、ロードできます)。

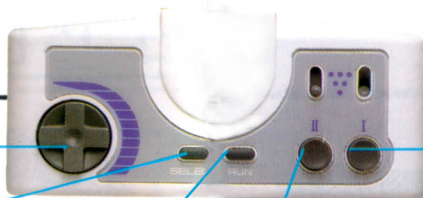
セーブの方法

ステータス画面を開き、どの色のメモリスフィアにセーブするかを選択(→26ページ参照)。その後、アイコンのSAVEを選んでください。セーブは3ヶ所、トップビュー画面ならどこでもセーブすることができます。

遊び方

このゲームには、トップビュータイプのフィールド画面とサイドビュータイプのアクション画面があります。ここではフィールドでの操作方法を説明します。

コントローラーの操作法 フィールド編



ほうこう 方向キー



ほうこう 4方向にプレイヤーが移動します。



メッセージ内の「はい/いいえ」の選択をします。(決定はIボタン)

セレクト SEレクトボタ

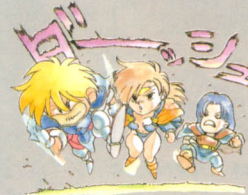


ステイタス画面を開きます。

ラン RUNボタ

使用しません。セレクトと同時に押しとリセットがかかります。

II ボタ



押しながらか移動すると、移動速度がUP。仲間がいるときは、みんなでダッシュ。

I ボタ

おもものごとけつていつか主に物事の決定に使います。



はなひとせつしよく話したい人に接触してIボタンを押そう。



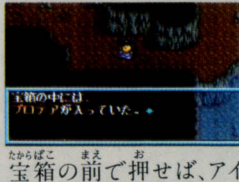
メッセージ内の「はい/いいえ」の決定。(選択は方向キー)



スイッチなど、フィールド上の仕掛けを作動させる。



宝箱の前で押せば、アイテムなどが手に入ります。一度開けた宝箱の前で押せば、取ったものを戻します。



フィールド上のイベントアイテムを取る。



フィールド上のイベントアイテムを取る。

フィールド画面

が めん

ものがたり 物語はここで展開する。

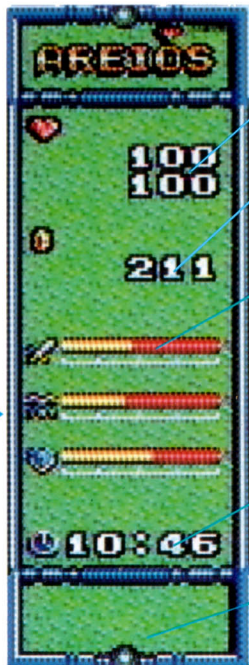


アリオス



ステータスウィンドウ

フィールド上は刻一刻と変化する。
時間によって起こるイベントもあるよ。



ヒットポイント
HP

アリオスの体力。残り少なくなると黄色で表示されます。

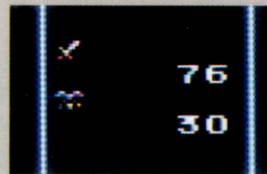
しよじきん
所持金

単位はジェム。999999以上になると、黄色の表示で000001からカウントし直します。実際の金額は累積されます。

じゅくれんど
熟練度

武器・防具の熟練度を表します。

ステータス画面 (29ページ参照) のグラフをOFFにすると現在の強さが数字で表示されます。



じかん
時間

ゲーム内の時間を表します。アワーグラスを装備すると、時間の進みが遅くなります。



てき つよ
敵の強さ (HP)

これが、敵の強さだ！

モンスターが接近すると表示されます。

買物のしかた

ぶぐ アイテムを売っている
 道具屋と、買取り専門の
 買取り屋があります。



みせ
 店のカウンター
 の前で I ボタン。
 「はい、いらっしや
 ませ〜」



「準備中」
 みせ
 店の人が寝てい
 ると、出てこない。

トホホ...

道具屋

ぶぐ アイテム
 を売っている。



- 商品リストから、買いたいものを方向キーで選ぶ。
- アイテム名と価格が表示されるので、決定なら I ボタン、キャンセルなら II ボタン。
 ※所持金が足りないと、価格が赤で表示されます。
- II ボタンで店から出ます。

かいと や 買取り屋

ぶき ぼうぐ
武器・防具を
かいと
買取る。

アリオスの持ち物 (装備品は除く)



ぶき ぼうぐめい
武器・防具名/
買ったときの価格



しよじきん
所持金

いらっしやい
ませえ～

そうび ぶき
※装備している武器・
ぼうぐ
防具は売れません。

1. ほうこうキーで売りたい武器・防具を選ぶ。I ボタンで決定。
2. ルーレットが回り出したら適当なところで I ボタンを押そう。黄文字が出たら最高値だ。
3. きんがく オークで金額がOKなら、もう一度 I ボタン。気に入らなかつたら、II ボタンでキャンセル。何度でもやり直せるよ。
4. II ボタンで店から出る。



きょう かい
教会

み かつ
シスターはアリオスの味方。
かいふく ふっかつ きょうかい
回復や復活は教会で。



ヒットポイント すぐ
HPが少なくなつたら、教会のベッドで回復。
無料なので、ガン利用しよう。



スィスターは眠らない。24時間、アリオスを見守ってくれるんだ。

ヒットポイント
ガン...HPが0になってしまった...!



ヒットポイント
HPが0になると、ごらんのような姿に。

このままでは、何もできないぞ!
教会に戻って、シスターに復活の呪文を唱えてもらおう。復活直後はHPが1しかないから、すぐにベッドで寝ようね。



シスターに話しかけると復活だ。

おおくふか
ダンジョンの奥深くで
ヒットポイント
HPがつかいたら...



来た通りの道をたどれば帰れます。道をおぼえておこうね。

べんり
これは便利だ!



ウィングを装備していれば、HPが0になった瞬間に教会に戻るぞ。

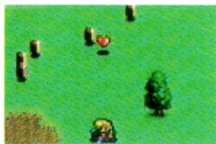
せんとう フィールド**戦闘**



せんとう
**戦闘は
たいあた
体当り**で



ほうこう
方向キーで移動しながら敵にぶつかれ!
IIボタンを押しながら走れば、スピードアップ。



**ジェムとハート
を集めよう**

てき たお
敵を倒すと、ジェム(お金)やハート(回復)
にか
に変わる。



ひっさつ
**必殺!
はん
半キャラ
ずらし**

からだ はんぶん
体を半分ずらしてモンスターに当たると、ダメージを受けにくいぞ。

なか ま
仲間が戦う!



ステータスの
アタック オン
ATTをONに
すると…



なか ま てき たお
仲間が敵を倒し
い
に行くよ。お金も
あつ
集めてくれる。

ちゅうい
注意

うご
アリオスが動かないでいると仲間たちが行
なか ま こう
動します。これをうまく利用すれば、強い敵
つよ てき
でもダメージを受けないんだ!

サイドビュー

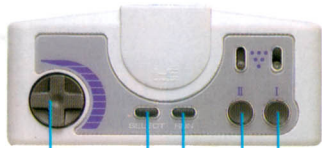
ステージボスとの戦いは、
サイドビュー画面で行われます。



ヒットポイント

HP

アリオスの体力を
表します。残り少なくなると、赤い文字で表示されます。



SELECT

ステータス画面を開く

方向キー

上・防御、下・しゃがむ、
左右・アリオスの移動

I ボタン
ジャンプ

II ボタン
攻撃

RUN

ないしょ ♡

モンスタ-を
倒すと
ハ-トが出る。

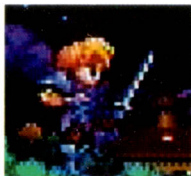
だい
大ハ-トで
たいりょうかいふく
大量回復だ。



わざ だ かた 技の出し方

ジャンプ

I ボタンを押すとジャンプ。



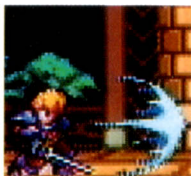
しゃがむ

ほうこう した お
方向キーの下を押す。



きる

II ボタンを押すと波動
が出る。



ためきる

II ボタンを一定時間
押し続け、放す。強い
波動。



ぼうぎょ 防御

ほうこう うえ ふせ
方向キーの上。防げ
ない攻撃もある。



うえぎ 上斬り

ほうこう うえ お
方向キーの上を押し
ながらIIボタン。



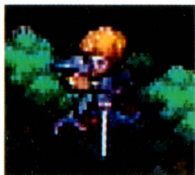
スライディング

すすみ ほうこう なな
進みたい方向の斜め
下を押しながらIIボタン。



したつ 下突き

ちゆう した お
ジャンプ中、下を押し
ながらIIボタン。



なか ま
仲間

サイドビューで
いっしょ たたか
一緒に戦うぞ!

すず
鈴が出た!



たお
倒すと、すず
鈴が出るこ
とがあります。
と
それを取ると...



なか ま たす き
仲間が助けに来てく
れる!!
こせいでき こうげき
個性的な攻撃で、
アリオスをえんご
援護!



アリオス!
助けにきたわ

なか ま うご
仲間の動き



よ だ
呼び出せるのは、
ひとり一人。



アリオスについて
くる。



ジャンプすれば
いっしょ
一緒にジャンプ。



こうげき
攻撃すれば、いっ
しょ
一緒に攻撃。



ちよつとかわいそう
だけど、かわりに
こうげき
攻撃を受けてもら
おう。



いってい
一定のダメージを
う
受けたら退場する。



ボスとの戦いのと
き
きは退場しない。

すけだち
助太刀
いたす！



ステータス画面 が めん

フィールド、サイドビューともに
SELECTボタンをおす方向キーで、手の形をしたカーソルを動かすと、上下にスクロールします。



アイコン

次ページで詳しく説明します。

現在時刻

ゲーム内の時刻です。

HP/MAX

現在の体力を表します。MAXは、その最大値です。

アイテムの名称

手の形のカーソルが指しているものの名前。アイコンボタンを押す前に、カーソルでアイテムを選び、カーソルの絵がアイテムの絵に代わっている場合は、そのアイテムの名前を表示します。

所持品

アイテムは使用できます。

イベントアイテム

使用できません。

注意: サイドビューではセーブできません。

メモリースフィア



点灯しているスフィアのファイルをセーブ/ロードできます。変更したい場合はカーソルをもってきてIボタン。

現在の強さ / MAX

装備している武器の現在の強さとその最大値。
ARMS.....剣 SHIELD.....盾
ARMOR.....ヨロイ

現在の装備品

剣/ヨロイ/盾/アイテム 下の数字は熟練度(アイテムは個数)。この欄にあるものだけを装備しているとみなします。

アイコン

このアイコンで、システムを^{へん}変
^{こう}更
できます。

^{ほうこう}方向キーで^{えら}選
び、I ボタンを
^お押して^{けってい}決定
してください。

USE、EQP、DROPの3つは、アイテムを
まず^{えら}選んでから、このアイコンの^{ばしょ}場所に
もってきてIボタンを^お押しても^{じっこう}実行
できます。

オート



^{い どうりょう}移動中、^{しょうがいぶつ}障害物を^{じどうてき}自動的に
よ
けます。
(フィールドのみ)

スピード



プレイヤーの^{いどうそくど}移動速度が^{ばい}2倍
になります。(フィールドのみ)

メッセージ



メッセージ文字を一^{もじ}気^{いっき}に表示
^{りやうじ}します。OFFのときは、1文字^{もじ}ず
つ^{こうか}効果音^{おん}つけて^{りやうじ}表示
します。

アタック



^{なかま}仲間が^{たたか}戦
います。
(フィールドのみ)

ビージーエム

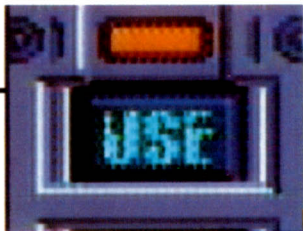


ビージーエム ^{えんそう}エンソウ
BGMを演奏^{せつめい}します。

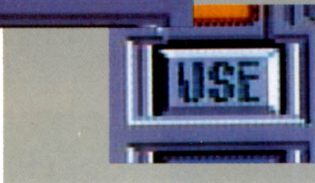
フォント



メッセージ文字を^{もじ}太^{ふと}字^じで^{りやうじ}表示
します。^よ読み^{ばい}にくい^{せう}場合はOFFに
してください。



^{じょうたい}この状態が^{オン}ONです。
ここでは、ONの場合を
^{ぜんてい}前提として^{せつめい}説明
します。



OFF

クラフ



フィールド画面での武器・防具の熟練度表示が棒グラフになります。OFFのときは現在の強さが数字で表示されます。

アラーム



1時間ごとに、休憩を促すメッセージを表示します。
(フィールドのみ)

ユース



ONを選んで、そのアイテムを使います。HPが0のときは使用できません。

エクイップ



ONにして、装備していないアイテムを選択すると、装備します。装備しているアイテムを選ぶと、装備を外します。アイテムを選択してからこのボタンを選ぶと、そのアイテムを装備します。HPが0のときは使用できません。

ドロップ



ONにしてアイテムを選ぶと、そのアイテムを捨てます。アイテムを選択してからこのボタンを押

しても、そのアイテムを捨てます。どちらの場合も、確認の「はい/いいえ」のコマンドが出ます。HPが0のときは使用できません。

セーブ



現在の状態を点灯しているメモリスフィアにセーブします。サイドビューでは、この位置にQUITボタンが入ります。HPが0のときには使用できません。

クイット



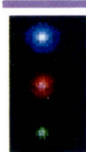
サイドビュー画面に入る直前の場所に戻ります。

ロード



最後にセーブした状態に戻ります。メモリスフィアを変更すれば、別のデータをロードすることができます。

メモリスフィア



セーブ箇所を変更することができます。変更したい色の位置にカーソルをもってきてIボタンを押してください。但し、バックアップラムの空き容量が不足している場合は変更できません。(13ページ参照)

アイテム

アリオスが自由に使いこなせるアイテムは全部で8つ。
いずれも、売ることは出来ません。

『回復薬』

エリクサー
500000GEM

プロテアは一定量回復、
エリクサーはフル回復。

プロテア
100GEM



使用

フィールドでもサイドビューでも、使えばすぐにHP回復!



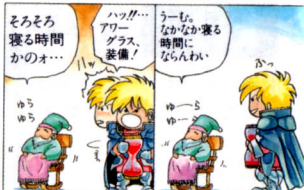
装備

HPが0になった時点で自動的に消費、その場で回復する。プロテアは、HPがMAXになるために必要な数だけ自動的に使用されます。



装備

フィールドでの時間の進みが遅くなる。情報収集時には、ぜひ装備しよう。人々が起きている時間が長くなるよ。



『時間を操作』

アワーグラス
100GEM

ゲーム内の時間を自由に変えられる。

使用

ステータス画面のUSEボタンを押してアワーグラスを選ぶか、アワーグラスを



つかんでUSEボタンを押すと、現在時刻が変化します。止めた時刻まで数字が進んだら、もう一度Iボタンを押そう。フィールドに戻ると、望んだ時刻になっているよ。

そろび ばあい しょう ばあい こうか ちが
装備した場合と使用した場合では、効果が違います。

そろび
装備するだけなら、減りません。

『教会へ戻る』

ウイング

1000GEM

つか
使っておトク、
そろび
装備しておトク
のワープアイ
テムだ。



シスター、
たたいま!

使用

いつでもどこ
でも、使えば
一瞬で教会
へワープ!!

そろび
装備
回復薬が
ないときは
装備し
ておこう。

HPが0になった瞬間に教会へ戻るぞ。しかも消
費しないから、とってもおトク☆



ああ
もう
だめ
だ...

ぼんぼり



は!?!
こは!?!

教会
ですわ。
アリオス
さま

いちど ひと
一度に一つだけ。
ようじん
用心のためにプロ
テアか、ウイングか、
それとも攻撃一辺倒に
パワーリングか。

ああ、悩むうー!



『HPを増やす!』

HPの最大値
を上げると思
議なキノコ。



マッシュルーム

500000GEM

現在のHP
の最大値が
上がる。
スタミナが
つくのかな?



マッシュルーム
装備中

なんだか
最近、
HPの伸びが
いいんだ

アクションに自信
のない人は、教会のベッ
ドで寝る前に、装備して
おこう。HPの最大値が
通常より余計に上がる
んだ。

ぶ き ほう く 武器・防具・パワーアップアイテム

アリオスは剣とヨロイと盾を装備できる。3つの熟練度をMAXまで上げれば、戦いが有利になるぞ。それぞれにパワーアップ用のアイテムもあるから、戦い方に応じて使い分けよう。

パワーアップアイテム

使った場合と装備した場合では効果が違う。装備するだけなら減らないけど、一度にひとつだけなんだ。攻撃力重視か、防御に徹するか。他のアイテムも装備したいし…作戦はキミ次第だ。



けん 剣

こうげき たび じゅくれん ど
攻撃する度に熟練度が上がり、攻撃力が大きくなる。一撃で倒せるようになった敵なら相手にしても、もう熟練度は上がらない。

たて ヨロイ・盾

こうげき う じゅくれん ど あ
攻撃を受けると熟練度が上がり、防御力が大きくなる。アリオスの防御力が敵の攻撃力を上回るとダメージを受けず、熟練度も上がらなくなる。



パワーアップアイテムの 使用

どのアイテムも、対応する武具の熟練度を5%上げる。MAXになっているときには使えないよ。



パワーアップアイテムの 装備

たいおう ぶ ぐ
対応する武具の効果をさらに上乗せ。MAXの武器なら100%プラスαの効果がある。これはスゴイぞ!!



ダガー

たんけん
短剣。

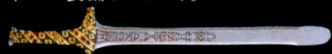
おいて ころぼん
スライム相手なら、これで充分。



ロングソード

なお てき だいりょうぶ
ショートソードで倒せない敵も大丈夫。

はや せうび
早めに装備しておこう。



ピュアブレード

つよ げ
強さはまずまず。斬ってよし突いてよしの
まっす けん
真っ直ぐな剣。



スタテッドアーマー

きんぞくせい
金属製。

じやけん ぞ びく
でも熟練度が低いと、

マックス
MAXのレザーアーマーより
ぼうぎょは ちい
防御力が小さいのだ。



ショートソード

たんと けん
短い刃の剣。

ダガーよりは強いぞ。



シミター

そ ば も けん
反った刃を持つ剣。

きんぞう
ブツた斬り専用！



パラッシュ

ちよっと かわったところ うち
ちょっと変わったところで売っています。
どこかな？

レザーアーマー

かわ かる
皮のヨロイ。軽いけど、あまり強くない。



リングメイル

ちい づつ かわ
小さな鉄の輪を組み
あ づく
合わせて作ったヨロ
い。動きやすい。





スケイルアーマー

リングメイルの2倍近い強さ。早めにか買おう。



バンデッドアーマー

ハンパなモンスターの牙なら、文字通り歯が立たない。



グローブ

盾というより手袋として感じかな。スライム相手なら充分だけど。



リストガーダー

いわゆる小手というヤツ。左手を自由に使える。



スマールシールド

盾らしくなってきたけど、せいぜい頭部をかばえる程度。



ミドルシールド

上半身だけなら、楽にかばえる大きさ。強度は、まずまず。



ラージシールド

強い！ デカイ！
しかし、高い！

まだまだたくさんあるぞ!!

しよ しん しゃ おく
初心者に贈る
キューアンドエー
あい
愛のQ&Aコーナー



どうしてもわからないヒトのためのお助け^{なす}コーナーです。
クロート^{なす}さんは、これより立入^{たちいり}禁止^{きんし}☆

みぎ ふくろ ぶぶん き ひら
右の袋^{みぎ ふくろ}になっている部分^{ぶぶん}をハサミ^きで切^きって開^{ひら}いてね。

「風の伝説ザナドゥ」 熟練度チェック!

START

スタート
7-ルビー-ジャー
RPGの
 早解きが得意だ。

困っている人がいたら
 助けてあげたい。

人から頼られること
 が多い。

7-ルビー-ジャー-じゅく-れん-ど
☆RPG熟練度 ヌース並
 イシュタリア1の軍師ヌースにもひけを
 とらないあなた。
 この先のページはとばしましょう。

おれさまは
 クロートよん♥

イエス
 YES →
 ノー
 NO →

がんばってね!

通信簿に
 「落ち着きがない」
 と書かれたことがある。

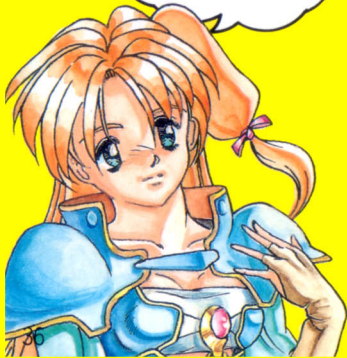
方向オンチだ。

ときどき
☆時々ボケるか? リュコス・タイプ
 完璧なようで、どこか抜けてるあなた。
 苦しくなったら、この先のページを
 見ましょう。

他人のハナシを聞
 かない性格だ。

序章で3時間以上
 詰まっている。

しょしんしゃ
☆がんばれ、初心者アリオス!!
 だまってこの先のページを
 読みなさい。
 悪いことは言わないから。



じょ しょう
序章



キュー

Q1

ぼうとう
「冒頭から、いきなり
まよ
迷ってしまいました」

エー

A1

「あらあら、大丈夫です
か?このゲームでは、ま
ず教会に行くことが基本
です。ベッドで寝れば
HP 全回復、HPが0に
なってしまったときは、私た
ちシスターが復活の呪
文を唱えてさしあげます」



シスター



序章・イクティア島 貴族の別荘に行くのを忘れずに。



キュー

Q2

「ありがとう、シスター。でも、
これからどこへ行けばいいんですか?」

エー

A2

「イクティア島の地図をお見せし
ますわ。どうぞお気をつけて。汝
に祝福のあらんことを」





キュー

Q3

「北の洞窟を探したけど、ルフィさんの髪飾りが見つからない…」

エー

A3

「も、申し訳ございませんッ！
実はですね、こちらの手違いと申しますか、なんと申しますか。
ご説明いたしますので、別荘までお戻りを」



キュー

Q4

「髪飾りの件が済んだら、どうすればいいのかな？」

エー

A4

「おいらがピンチなんだ！
ポルタ村まで急いで来てくれよ！」



キュー

Q5

「ニコラを助けたら、どうすればいいのかな？」

エー

A5

「シドとマットが、北の洞窟へ行ったよ。きっと、おいらのカタキをとってくれるんだ。面白いことになりそうぞぞお」





キュー

Q6

「洞窟で壊された酒樽を見つけたけど、
これからどうしよう」



エー

A6

「あーら、騎士さま、いいお知らせ
がありますわよ。早く港のアタシ
のところへおいでなさいましな」



キュー

Q7

「モンスターが出てきた/
でも、どうすればいいんだろう?」



エー

A7

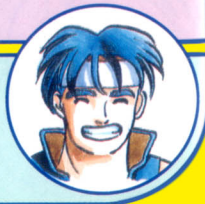
「村の人達には、おれが知らせ
ますよ。アリオスさんは、別荘へ
行ってください」



キュー

Q8

「貴族の息子たちを助けた。でも、洞窟の奥には、
妙な扉があって進めない」



エー

A8

「その扉の開け方について、うち
のオヤジから話があるそうです。
ポルダ村のトマの家まで来てく
ださい」

1章



1章・クロロス/
ドクサ自治区
廃城のクロロス村に
も教会があるよ。



キュー

Q9

「村長の家で待っているのに、
ヴォルフが来ない」

エー

A9

「悪りイ、悪りイ。ちよいと用事が
ながび なるいちにちま
長引いちまってるね。丸一日待つ
ててくれりや、必ず戻るぜ」



ヴォルフ



キュー

Q10

「洞窟どうくつの中なかで、弾たまを出だす球きゅう体たいを見つ
けた。先まにスイッチスイッチか
あるけど、どうやっ
たら進すすめるん
だろう」



エー

A10

「弾たまをうまく誘導ゆうどうして、スイッチスイッチに当
てるのさ。透明あな橋はしが出でてくるぜ」



キュー

Q11

「ダイモスを見つけたみ!どうやったら、助たすけられる?」

エー

A11

「そういうときこそ、おれさまの出番でばん
よ。手て伝つたってあげるから、ドクサま
で迎むかえに来きてよね」



キュー

Q12

「リュコスなかもを仲間なすにした。ダイモスを助たすけるには、どうすれ
ばいい?」

エー

A12

「まずは、クロスのシスターさがを探さが
すのさ。シスターきょうかってエのは、教会きょうかい
にいるもんでしょ?クロロス村むらのブ
ッ壊こわれた教会きょうかいへ行いってみようぜ」





キュー

Q13

「最後の扉が開かない!」



エー

A13

「ごらんください、この通路の奥に並んでいるスイッチを押せば、扉は開きます。その先は、ボス戦闘ですぞ!!」

隠し通路です



タイムス

2章



2章・マクリア城直轄地中央を横断するルートル川。これがクセモノ。



キュー

Q14

「クリフの大砲でサンジュ村まで飛ばされてしまった。ダイモスたちとも別れなさい、どうしよう!」

エー

A14

「マクリア城へ行って、ゼナ將軍に面会してください。我々にとって、兵を借り入れることが先決です」



キュー

Q15

「ルートル川岸で工事が始まったのに、いつまでたっても橋がかかからない」

エー

A15

「人夫頭ギイの隣で工事を見守っている役人に話を聞いてみたらいかかでしょうか?」



キュー

Q16

「ゼナ將軍から、アルコン王が病氣だと聞かされた後、行き詰まってしまった」

エー

A16

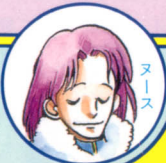
「もう一度、みんなの話を聞いてみようぜ。グリコス港なんか、行き忘れているんじゃないの?」





キュー

Q17 「剣の熟練度が上がらない」



ヌース

エー

A17 「敵が弱すぎるのではありませんか?一撃で倒せる敵をいくらやつけても、熟練度は上がりません。ヨロイや盾も、モンスターからダメージを受けてこそ、熟練度が上がるのです」



キュー

Q18 「サイドビューで、仲間が出てこない」



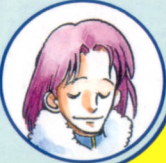
エー

A18 「モンスターの中には、倒せば鈴を出すヤツがいるのよ。鈴が出たら、消えないうちに取りつね。あたし、アリオスのためなら、すぐ行くから!」



キュー

Q19 「洞窟の奥深くでHPが0になってしまった…」



エー

A19 「前後左右は自由に行き来できますが、上下の階に行くのはなかなか困難です。原則的に、通ったことのある階段、または行ったことのある階へとつながる階段なら、通ることができます。どうしても HP がつきてしまいそうときには、あらかじめウィングを装備しておくことをお勧めしますぞ」

ワンポイントアドバイス

★ストーリーが進展しない…

このゲームでは人との会話が必要だ。一度話をした人でも、何回も話しかけてみよう。きっと解決の糸口が見つかるはず。各章の町や村、一軒家など、人がいる場所は忘れないようにね。

★IIボタンの上手な使い方

IIボタンを押しながら移動すると、高速で移動できるけどIIボタンを押せばなしでじっとしていると仲間が高速で敵を倒してくれるんだ。これでアリオスのHPが少ないときも安心だ!

★プロテアの効果

プロテアを装備しておくで、最大HPになるまで一気に消費する。MAX HPがかなり上がってくるまでは、エリクサーと同じ効果があるってことなんだ。貴重なエリクサーは最後のボス戦闘まで大事にとっておこうね。

Falcom®