

The Legend of Xanadu

風の伝説 ザナドゥII
ORIGINAL ROLE-PLAYING GAME



*When the wind of Legend blows
over again , it begin to
make a new adventure...*

Falcom[®]



CONTENTS

バックストーリー	4
ゲームスタート	6
セーブ・ロードの方法	7
画面説明フィールド	8
買い物・宿屋・フィールドでの戦闘	9
画面説明 ボス戦	10
ステータス画面	12
アイコン	13
キャラクター紹介	14
アイテム	18
ボスモンスター	20

※ 本マニュアルに記載されている内容は、
発売当時のものになります。

そのしつ しんわ
喪失の神話がある…

はるむかし せんくしや よもの せいかい そうぞう
遙かな昔、「先駆者」と呼ばれる者が世界を創造した。

やがて「先駆者」は、この世界を去るとき、一人の神を遣した。

はかいしん せんくしや かのう
破壊神ルーゴンと女神イシュタルである。

めがみ そうぞう へいわ つきと じんのか おだ
女神イシュタルは創造と平和を司ることで人間の進化のスピードを穏やかにし、
はかいしん せんくしや はかい せんめい つかぎと ちやうたい しんか がそく
破壊神ルーゴンは破壊と混迷を司ることで停滞しがちな進化を加速させた。

二人の神は対極に位置し、互いを刺激しあうように存在していたのだ。

りやうしや あいだ たたか おこ
あるとき両者の間に戦いが起った。

はかいしん せんくしや はかい せんめい たたか しんか
破壊神ルーゴンが、なぜ自分に戦いを仕掛けてきたのか、女神にはわからなかった。

二人の神は、どちらか片方の存在がなくなれば

もう片方も消えてしまうことを、よく知っていたからだ。



世界は混乱を極めた。

ルーゴンには闇の力があつたが、イシュタルの光の力もまた強く、
永劫に続くかと思われた戦いは女神イシュタルの勝利によって幕を閉じた。

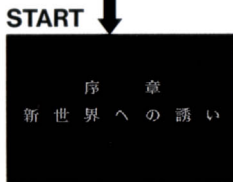
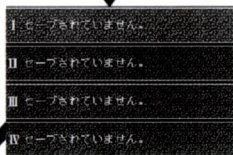
砕け散った破壊神の肉体は世界の南へと落ちた。
こうして世界は安定したが想像を絶する戦いの傷跡は大きく、
裂けた大地は女神イシュタルの創造の力をもってしても
二度と元には戻らなかった。

しかし、破壊神は滅びたわけではない。

なぜならば、女神イシュタルが存在するということは、

破壊神ルーゴンも、未だ存在していることを示しているのだから……

ゲームスタート



PROLOGUE

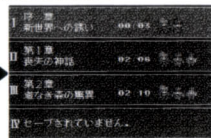


オープニングが始まります。初めてプレイする方は、プロローグを見てからゲーム開始することをおすすめします。

プロローグを見ずに、すぐにゲームを開始できます。

方向キーの上下で項目を選択し、I ボタンを押して下さい。セーブファイルの選択画面が出ますので、どのファイルにデータをセーブするか、方向キーの上下で選択し、I ボタンを押して下さい。選んだファイルにゲームのデータがセーブされます。(セーブファイルは、ゲーム中でも変更することができます。)

CONTINUE



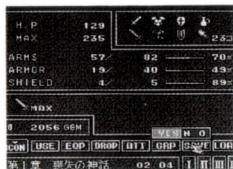
前回セーブした章の名前、プレイ時間、パーティーメンバーのデータが表示されます(セーブしていない場合は表示されません)。続きをしたいデータを方向キーの上下で選択し、I ボタンを押して決定して下さい。



前回セーブした場所からスタート。

セーブ(データ保存)の方法 フィールド上でならどこでもセーブできます。

ゲーム中にSELECTボタンを押すと、ステータス画面になります。方向キーでカーソルを移動させ、アイコンの「SAVE」を選びIボタンを押して下さい。スタート時に選んだファイルにデータをセーブします。この時に、ファイルの番号を変更すると、違うファイルにセーブすることができます。変更する場合は、番号をカーソルで選び、Iボタンを押して下さい。

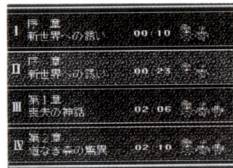


オレンジ色で表示されている番号が、現在使用しているファイル。

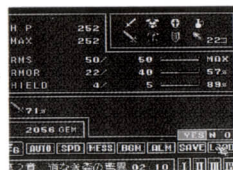
ロード(ゲーム再開)の方法

ロードは2種類の方法があります。

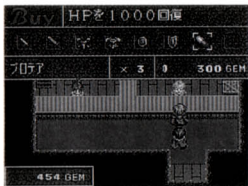
ゲームスタート時……スタート画面でCONTINUEを選び、データを選択する。



ゲーム中……ステータス画面でアイコンの「LOAD」を選択する。ファイルの番号を変更すれば、好きなデータをロードできます。



かものしかた 買い物の仕方



道具屋と買取り屋の2種類あります。カウンターの前に立ちIボタンを押すと利用することができます。

道具屋……武器、防具、アイテムを売っています。リストが表示されますので、買いたい品物を方向キーの左右で選び、Iボタンで決定して下さい。所持金が足りない場合は、価格が赤で表示されます。

買取り屋……いらないアイテムを売ることができます。売りたいアイテムを選ぶと、売値がルーレットのように回転しますので、適当なところでIボタンを押して下さい。売値が決定します。黄色で表示されれば最高値です。

* 売値が気に入らなければIIボタンでキャンセルできます。気に入るまで何回でもやり直せます。

やどや

宿屋

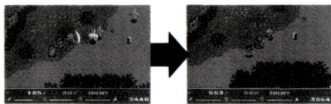


体力を回復できます。無料なのでどんどん利用しましょう。

冒険の途中でHPが0になると、宿屋に戻されます。

(熟練度やアイテムはHPが0になった時点のままです)

せんとう フィールドでの戦闘



戦闘は体当たりで行います。方向キーで敵に向かうと自動的に攻撃します。仲間によっては遠距離攻撃できるキャラクターもいます。

敵を倒すとアイテムが出現します。取り忘れないようにして下さい。

アイテム  ジェム (お金)  ハート (HP回復)  キノコ (最大HPの上昇)

アイコンのATTをONにして自分が動かなければ、仲間が勝手に戦ってくれ、アイテムも集めてきてくれます。

レベルアップについて

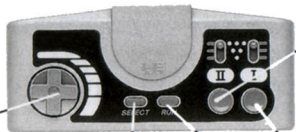
武器、防具には熟練度があり、攻撃したりダメージを受けるたびに、少しずつ攻撃力と防御力が上がっていきます。また、HPの最大値は宿屋やアイテムでHPを回復するときに増えていきます。

がめんせつめい せん 画面説明 ボス戦



パーティ(操作キャラ)のHP

敵のHP



ほうこう
方向キー
うえ ぼうぎょ
上……防御
した ……しゃがむ
さゆう いどう
左右…移動
*必殺技のコマンドを入力

SELECT

ステータス画面を開きます。

II ボタン

通常攻撃。押し続けるとパワーをためることができます。

キャラが点滅すればパワーがたまった状態です。

I ボタン

ジャンプします。

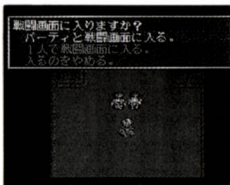
RUN

一緒に戦闘に入った仲間を操作できるようになります。

(その時は、アリオスがオート戦闘になります。)

もう一度押しすと、再びアリオスを操作できます。

せんとう ステージボスとの**戦闘!**



ボスとの**対決**直前になると、一緒に連れていける仲間を選ぶ画面になります。連れて行きたい仲間を方向キーの上下で選び、Iボタンで決定して下さい。



RUNボタンで連れていった仲間を自分で操作できます。

マルチタップをつなげば、2人で戦える!
(この場合2人ともダメージを受けます。ただし、通常のダメージよりも少なくなります。)

ひっさつわざ ゆうり せんとう 必殺技で有利な戦闘

各キャラクターには、それぞれ独自の必殺技を持っています。通常攻撃よりも、かなりダメージをあたえることができますので、上手く使いこなせば、それだけ有利な展開ができます。

* 技の出し方は、14pからのキャラクター紹介をご覧ください。

せん だつしゅつ ボス戦からの脱出**QUIT**

ボス戦から抜け出すには、ステータス画面を開き、アイコンのQUITを選んで下さい。ボス戦に入る直前に戻ることができます。

* ボス戦で得た熟練度はなくなりません。うまく利用すれば一気に熟練度を上げることができます。

ワンポイントアドバイス

- ボス戦に入る時には、その章で手に入る最強の武器・防具を装備しましょう。
- 仲間はダメージを受けない(2人プレイの場合は別)ので、仲間をうまく利用すれば、自分はダメージを受けません。
- ボス戦の直前でセーブ。HPが0になると宿屋に戻されますので、再びボス戦の場所まで行くのが面倒な場合、セーブしておけば直前のデータをロードできます(ただしこの場合熟練度はセーブした時の状態のままです)。
- どうしても勝てない時は、仲間を変えてみましょう。敵によっては有利に展開できる場合があります。



ステータス画面

フィールド、ボス戦ともにSELECTボタンをおすと開きます。ここで、装備やアイテムの使用、各種システムの設定を行います。

ステータス1

アリオスの残りHP
最大HP

現在装備している
武器・防具・アイテム



アイテム欄

所持金

システム設定

アイコン

カーソルが指しているアイコンの説明/アイテムの名前が表示

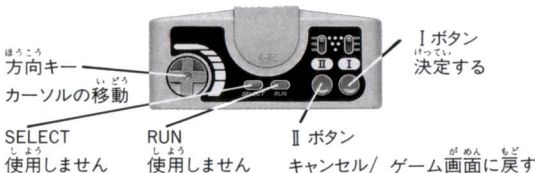
セーブファイルの番号 (オレンジ色で表示されている番号が現在使用しているファイル番号)

ステータス2



剣・
ヨロイ・
盾の
熟練度

カーソルを画面の右にもってくると、ステータス画面2に切り替わります。ここでは手に入れたアイテムが表示されます。ここで地図を見ることができます。カーソルを見たい地図の上を持っていき、Iボタンを押して下さい。



ICON/CFGを選びIボタンを押すと、アイコンメニューを切り換えることができます。

ボス戦はセーブの代わりにQUITになります。

アイコンについて

アイテムの装備や使用、システムの設定を行います。

AUTO

ONの状態

AUTO

OFFの状態

ONの時はオレンジで表示されています。

ICON/**CFG** アイコンのメニューを切り換えます。

ICONメニュー

USE

アイテムを使用します。

ATT

ONにすればフィールドで仲間が戦います。

EQP

アイテムを装備します。すでに装備しているアイテムを選ぶと、装備をはずすことができます。

GRP

ONにすると熟練度が棒グラフで表示。OFFにすれば数値で表示されます。

DROP

いらぬアイテムを捨てます。

USE、EQP、DROPのアイコンは、先にアイテムを選んでから、アイコンの上にもってきてIボタンを押しても実行できます。

CFGメニュー

AUTO

ONにすると、障害物を自動的によけます。

BGM

BGMを演奏します。

SPD

ONにするとフィールドでの移動速度が2倍になります。

ALM

ONにしておくと1時間毎に休憩を促すメッセージが出ます。

MESS

ONにするとメッセージの表示が速くなります。

LOAD

選んだファイルのデータをロードします。

共通メニュー

SAVE

選んだファイルにデータをセーブします。

LOAD

* ファイルを変更したい場合は、カーソルで変更したい番号にあわせてIボタンを押して下さい。

しょうかい キャラクター紹介



魅力あふれる登場人物たち。ここでは、パーティーを組む仲間を紹介します。キャラクターは独自の技を持っているので、ボス戦で有効に活用しましょう。

※コマンドはすべて、キャラクターが右を向いている場合のみです。

※技の中には、タメることによってパワーが上昇したり、攻撃が変化するものがあります。



CV: 山口勝平

アリオス

英雄アイネアスの末裔。邪竜を倒した後、「イシュタリア自由戦士団」を結成。人々をモンスターの残党や盗賊から守るため、正義の戦いを続けている。行方不明のリュコスを探しに新大陸へと向かった。



特殊技

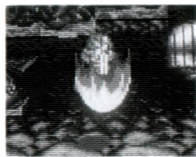
ソウルブレイド	Ⅱボタンタメてはなす	剣先から大きな波動を前方に発射
アークブレイド	Ⅱボタンタメ↑ + Ⅱボタン	円弧を描いて上を斬る
スティングブレイド	Ⅱボタンタメ↘ + Ⅱボタン	下から剣を突き上げる
ライジングブレイド	→ ↓ ↘ + Ⅱボタン	上昇して、上に向かって斬り付ける



CV:江原正士

ダイモス

勇猛果敢な戦士で、その剣技はイシュタリア1といわれている。アリオスの考えに共鳴し、イシュタリア自由戦士団で、アリオスとともに、戦いの日々をおくっている。



特殊技

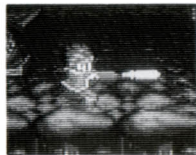
ソウルスラッシュ	IIボタンメではなす	剣先から大きな波動を前方に発射
ファルコンライズ	IIボタンメ↑+IIボタン	下から斬り上げる
ホークウィング	IIボタンメノ+IIボタン	大上段から斬り下げる
イーグルフォール	→↓\+IIボタン	飛び上がり、敵に降下しながら下突き



CV:矢尾一樹

リュコス

自称義賊。軽い性格で方々で厄介事を起こすが、根は純粋な義侠心にあふれている。新大陸を冒険中に、何者かに襲われ行方不明となる。



特殊技

ハイスピードダガー	IIボタンメではなす	貫通性のある強力な短剣を投げる。
スライディング	\+Iボタン	敵の攻撃回避。ダメージを受けない。
バク転ジャンプ	↑↑	バク転で後方にジャンプしながら攻撃回避+蹴り。



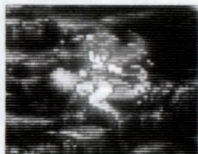
CV:山本百合子

特殊技

ファイヤースマッシャー	Ⅱボタンメテはなす	はんげつけい ほんのお たま ぜんぼう ほっしや 半月形の炎の弾を前方に発射。
バーニングターン	↓\ → + Ⅱボタン	ほのお み てき たい あ 炎を身にまとい敵に体当たり。
スライディング	\ + Ⅰボタン	てき こうげきかい ひろ 敵の攻撃回避。ダメージを受けない。

ビュラー

あか げん き せいかく きさ
明るく元気な性格でアリオスを支え
まほうつか げんざい
る魔法使い。現在はエナスのもとで
さいしゆぎょう はげ
再修行に励んでいるはず? アリオス
にひそかに想いを寄せている。



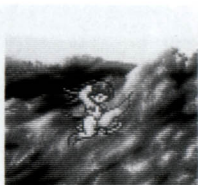
CV:勝生真沙子

特殊技

フレイムアロー	Ⅱボタンメテはなす	きようりやう ほのお や い 強力な炎の矢を射る。
レッグスライク	ジャンプ中に\ + Ⅱボタン	なな した け 斜めに蹴りをいれる。
レッグリアート	↓\ → + Ⅱボタン	と あ まご け 飛び上がり、横の蹴りをいれる。
レッグスラッシュ	\ + Ⅰボタン	てき こうげきかい ひろ 敵の攻撃回避。ダメージを受けない。

メディア

まも せんかん
ソフィアを守ることを天命とする神官
きし ぜつせい ひじよ ぬみ めいしやく かく
騎士。絶世の美女で弓の名手。格
とうぎ げんざい
闘技にもたけている。現在はパルティ
ア神殿でソフィアに仕えている。





ランドイス

黒の鎧に身を固めた戦士。新大陸の出身らしいのだが、その素性や経歴などすべてが謎に包まれている。何かを探しているらしいのだが？



CV: 梁田清之

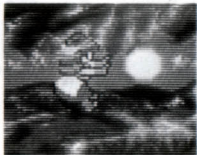
特殊技

碎震斬(さいしんざん)	Ⅱボタンメてはなす	前方に光の柱を出現させて攻撃。
咬牙斬(こうがざん)	ジャンプ中に、\ + Ⅱボタン	空中から斜め下に波動を出して攻撃。
蒼霞(そうが)	→ ↓ \ + Ⅱボタン	上昇して、上に向かって斬り付ける



メルティナ

新大陸アッシュナール、港町ラザンの出身。傷ついたリュコスの世話をしてくれる。清純で心優しい性格。いつもリュコスのことを心配している。



CV: 椎名へきる

特殊技

ヒーリング・ブリット	Ⅱボタンメてはなす	体力回復効果の大きい弾を発射。
ディフェンス・ウォール	↓ \ → + Ⅱボタン	前方に光の膜を作り防御。
アーク・リフレクター	Ⅱボタンメて ↓ \ → + Ⅱボタン	全身に光の膜をはりめぐらせ敵の弾を跳ね返す。
スライディング	\ + Ⅰボタン	敵の攻撃回避。ダメージを受けない。

アイテム

しょう ばあい そうび ばあい じやつかんこうか こと
使用した場合と装備した場合では若干効果が異なります。

プロテア



しょう
使用(USE)
いつていりようかいふく
HPを一定量回復させます。

しょう げ
装備(EQP)
じてん じどうてき
HPが0になった時点で自動的に
かいふく
回復。HPがMAXになるために
ひつよう ぶん しょうひ
必要な分だけ消費します。

パワーリング



しょう
使用(USE)
けん じゆれん ど あ
剣の熟練度を5%上げる。(MAX
の場合は使えません)

しょう げ
装備(EQP)
けん こうか うわの
剣の効果をさらに上乗せ。MAX
の場合100%+αの効果。

エリクサー



しょう
使用(USE)
HPをMAXまで回復させます。

しょう げ
装備(EQP)
じてん じどうてき
HPが0になった時点で自動的に
かいふく
MAXまで回復。

ペンダント



しょう
使用(USE)
ヨロイの熟練度を5%上げる。
(MAXの場合は使えません)

しょう げ
装備(EQP)
ヨロイの効果をさらに上乗せ。
MAXの場合100%+αの効果。

ウィング



しょう
使用(USE)
じやう いっぴん
宿屋まで一瞬でワープ。

しょう げ
装備(EQP)
しゆかん やど や
HPが0になった瞬間に宿屋にワ
ープ。

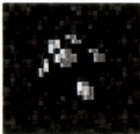
リストレット



しょう
使用(USE)
たて じゆれん ど あ
盾の熟練度を5%上げる。(MAX
の場合は使えません)

しょう げ
装備(EQP)
たて こうか うわの
盾の効果をさらに上乗せ。MAX
の場合100%+αの効果。

マッシュルーム



しょう
使用(USE)
さいだいち ち
HPの最大値が増える。

しょう げ
装備(EQP)
かいふく じ つうじよう
HPの回復時に、通常よりもHP
さいだいち あ
の最大値が上がる。

ち ず
地図
その地方の全体図を見ることができ
ます。ステータス2の画面でカーソ
ルを見た地図の上に合わせ、I
ボタンを押して下さい。

SWORD

つよ、おおいにも かいね かりね とくちよう
 強さ(最大値) 質値 売値 特徴

スモールソード	12	100G	70G	ごしんよう もち みひか けん 護身用として用いられる短い剣。
ミドルソード	20	190G	140G	じゅっかんなが じっせん む スモールソードより若干長めで、実戦向き。
ノーマルソード	34	360G	250G	りようじゅんてき けん ねだん わり こうげきりよく たか 標準的な剣。値段の割に攻撃力が高い。
ナイトソード	82	680G	480G	ばじよう たたか てき ほばひろ けん 馬上で戦うのに適した、幅広の剣。
スパインソード	165	1300G	910G	ほそ ばり けん つ つか てき 細い針のような剣。突いて使うのに適している。

ARMOR

ハードレザーアーマー	5	100G	70G	かた ひかく もち つく よろい 堅くなめした皮革を用いて作られた鎧。
スプリントメイル	8	180G	130G	てっぺん あ つく よろい ひじよう うご 鉄片をつづり合わせて作られた鎧。非常に動きやすい。
ブレストプレート	19	350G	250G	じようはんしん こうてつ よろい 上半身のみを鋼鉄でおおった鎧。
プレートメイル	40	670G	470G	こうてつせい ぜんしんよろい たか ぼうぎょりよく せう 鋼鉄製の全身鎧。高い防御力を有している。
ベザントアーマー	76	1280G	900G	ひかく こうてつ ごうせいよろい ちようしゃ よ てん も あ 皮革と鋼鉄の合成鎧。両者の良い点を持ち合わせている。

SHIELD

ラウンドシールド	2	100G	70G	こがた たて えんげい あつか 小型の盾。円形で扱いやすい。
アイアンシールド	5	200G	140G	てっせい たて きようど おも のが欠点。 鉄製の盾。強度はあるが、重いのが欠点。
スチールシールド	12	370G	340G	こうてつ たて おお ぐんたい この つか 鋼鉄の盾。かなり大きく、軍隊が好んで使う。
メタルシールド	19	680G	480G	ごうきんせい きじょうりよく じゅうし こがた たて 合金製。機動力を重視した、やや小型の盾。
カイトシールド	43	1220G	860G	なが おお たて ごかくけい あしもと うご 長く大きい盾。五角形のため、足元が動きやすい。



ストームフライエル &ラスダビル

モンスターたちの使い魔的存在。
空中を自在に飛び回る。2匹1組で
行動することが多く、危機になると
相方を呼ぶ習性がある。水中でも
活動できるようである。

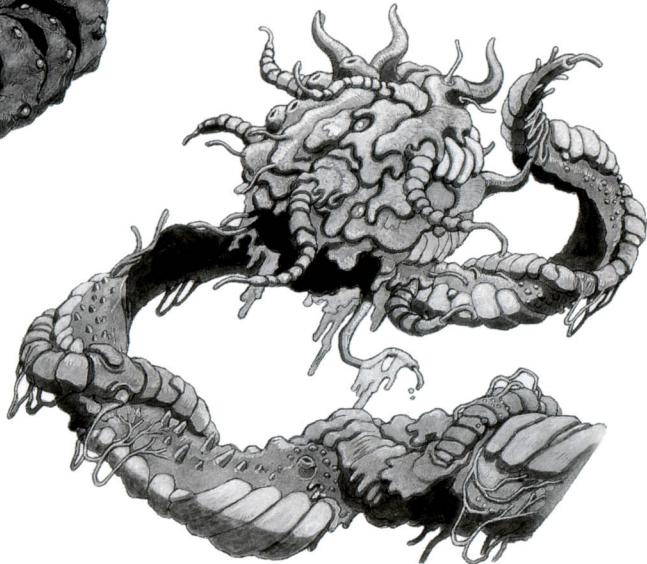


サンダーバトロナージ

砂漠の守護者と呼ばれる砂虫の一種。砂を取り込み、中の微生物や昆虫を捕食する。自らの縄張りに侵入しようとする者を激しく攻撃する。堅い外殻と内骨格を持っている。

シードスパイラル

生物を取り込んで自らを増殖させ、成長する生命体。体内に様々な生物を寄生させているらしい。強い日光に長時間さらされると死んでしまう。



マーダラデブト

たい こ さい つぶ こうかくるい
太古から生き続けている甲殻類。
だっ げ く かま せいちよう おお
脱皮を繰り返して成長するため、大
きくなるためにはかなりの時間を必
よう とする。口から吐き出す液体に
は、強い酸が含まれているらしい。



ランバーファーゴニル

かつてアシュナール^{ほつぽう}北方^{たみ}の民が
きりゅう もち げもの ひと な
騎乗して用いた獣。人によく慣れ、
ひりゅう なら ひとだいであつ し
飛竜と並ぶ軍隊獣として知られて
いるが、現在は数が減少し、その
すがた み まれ
姿を見ることは稀である。



Falcom®

NIHON FALCOM INCORPORATION